

ใช้โปรแกรม NSS เวอร์ชัน 8.0 แบบไม่ต้องจ้อโปรแกรมเมอร์

โดย...ไพศาล สืบสาย

คนที่เคยเป็นครูสังกัดสำนักงานคณะกรรมการการประถมศึกษาแห่งชาติ (สพช.) คงจะจำกันได้ เมื่อปีงบประมาณ 2540 สมัยนายสุวิทย์ รังสิตพล เป็นรัฐมนตรีว่าการกระทรวงศึกษาธิการ มีการจัดสรรงบประมาณให้โรงเรียนประถมศึกษาเป็นค่าปรับปรุงห้องปฏิบัติการคอมพิวเตอร์ และค่าครุภัณฑ์คอมพิวเตอร์ อำเภอที่ผู้เขียนอยู่ได้รับการจัดสรร จำนวน 3 โรงเรียนจะได้รับเครื่องคอมพิวเตอร์ที่เครื่องแม่ข่าย 1 เครื่อง และเครื่องที่เป็นลูกข่าย จำนวน 5 เครื่อง เครื่องพริ้นเตอร์ เครื่องควบคุมการสอน จำนวน 1 เครื่อง พร้อมโต๊ะและเก้าอี้ ความสามารถของเครื่องควบคุมการสอนก็คือ สามารถแสดงหน้าจอของเครื่องแม่ข่าย ส่งไปให้ปรากฏบนหน้าจอของเครื่องลูกข่ายได้ทุกเครื่อง สามารถล๊อคเมาส์และคีย์บอร์ดของเครื่องลูกข่าย และสามารถดูการทำงานของเครื่องลูกข่ายได้ทุกเครื่อง ตอนนี่เครื่องควบคุมการสอนกลายเป็นอดีตไปแล้ว ปัจจุบันมีโปรแกรมอัจฉริยะ เรียกว่า NSS หรือคำเต็มก็คือ NetSupport School เวอร์ชันล่าสุดคือ 8.0 มีความสามารถที่เหนือกว่าโปรแกรม Lanschool เหนือกว่าเจ้าเครื่องควบคุมการสอน และที่แน่ ๆ ก็คือ ไม่ต้องจ้อเครื่องโปรแกรมเมอร์ อันนี้สิ่งที่ผู้เขียนชอบจริง ๆ หลังจากที่ได้ทดลองใช้โปรแกรม NSS เวอร์ชันล่าสุดไปแล้วยอมรับว่า เป็นโปรแกรมที่ยอดเยี่ยมจริง ๆ

กรณีศึกษา

โปรแกรม NSS v.8.0 สามารถดาวน์โหลดได้จากเว็บไซต์ <http://www.netsupportsoftware.com> เป็นแชร์แวร์ ทดลองใช้ได้ 30 วัน เมื่อดาวน์โหลดมาไว้ที่เครื่องของเราแล้ว ก็ทำการติดตั้งได้โดยไม่ยาก โดยอันดับแรกคุณต้องตัดสินใจก่อนว่าจะติดตั้งฟังก์ชันให้เป็นเครื่องติวเตอร์ หรือเครื่องนักเรียน แนะนำว่าที่เครื่องแม่ข่าย ให้ติดตั้งโปรแกรมเป็นติวเตอร์ ส่วนเครื่องลูกข่ายทุกเครื่องให้ติดตั้งเป็นนักเรียน ชั้นต่อไป คุณต้องทราบเครื่องคอมพิวเตอร์ที่ใช้โปรโตคอลเครือข่ายแบบไหน ซึ่งจะมี IPX/SPX , NetBIOS/NetBEUI และ TCP/IP โดยปกติค่าเริ่มต้นของโปรแกรมคือ TCP/IP อยู่แล้ว

เริ่มดำเนินการ

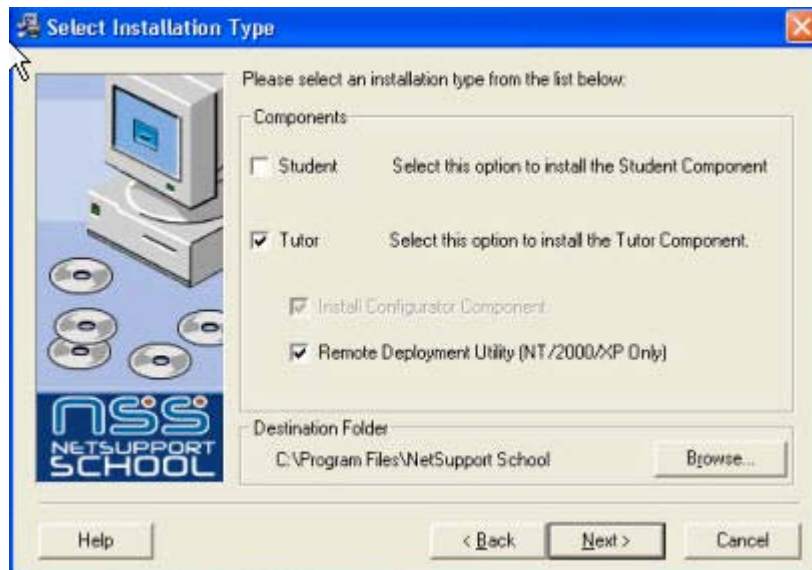
ดับเบิลคลิกที่ไฟล์ Setup.exe จะปรากฏไดอะล็อกบ็อกซ์ ยินดีต้อนรับของโปรแกรมขึ้นมา โปรดอ่านข้อมูลบนจอภาพด้วยความระมัดระวัง ก่อนที่จะดำเนินการต่อไป ให้คลิก Next เพื่อดำเนินการต่อไป

จะปรากฏ NetSupport Licence Agreement โปรดอ่านข้อตกลงการใช้สิทธิ์ด้วยความระมัดระวัง และเลือก I Agree แล้วคลิก Next เพื่อดำเนินการต่อไป

จะปรากฏ Licence Information ขั้นตอนนี้ไม่ต้องไปแก้ไขอะไร เพราะว่าโปรแกรมจะกำหนดขึ้นมาให้เอง ให้คลิก Next เพื่อดำเนินการต่อไป

จะปรากฏ Licence Activate แสดงว่า NetSupport School ได้รับการลงทะเบียนแล้วอย่างสมบูรณ์ ให้คลิก Next เพื่อดำเนินการต่อไป

จะปรากฏ Select Installation Type ถ้าเป็นเครื่องแม่ข่ายให้เลือก ทิวเตอร์ ถ้าเป็นเครื่องลูกข่ายให้
เลือก นักเรียน ให้คลิก Next เพื่อดำเนินการต่อไป



จะปรากฏ Start Installation ให้คลิก Next เพื่อดำเนินการต่อไป

จะปรากฏ Installing แสดงว่าโปรแกรมกำลังติดตั้งในเครื่องคอมพิวเตอร์ ให้รอจนกระทั่งปรากฏ
Installation Complete ให้คลิกปุ่ม Finish เพื่อเสร็จสิ้นการติดตั้ง โปรแกรมจะสร้างไอคอนลัดไว้บนพื้นจอให้
ด้วยแล้วจะปรากฏ welcome NetSupport School Pro ให้คลิกปุ่ม Start

จะปรากฏ Settings for Configuration : NetSupport School Pro ให้ติ๊กเครื่องหมายถูกหน้า
Browse and Connect to Students starting with 5405 แล้วคลิกปุ่ม OK

จะปรากฏ Class Wisard ตอนนี้อย่างไม่ต้องทำอะไร ให้คลิกปิดไปก่อน ก็จะปรากฏ การค้นหาเครือ
ข่ายภายใน ซึ่งตอนนี้ถ้าเครื่องลูกข่ายยังไม่ได้ติดตั้งโปรแกรมให้เป็น นักเรียน มันก็ฟ้องว่า ยังไม่พบลูกข่าย
ไม่ต้องตกใจครับ ให้คุณไปติดตั้งโปรแกรมในเครื่องลูกข่ายทุกเครื่องให้เป็น นักเรียน แล้วให้คลิกปุ่ม Refresh
คราวนี้โปรแกรมที่เครื่องแม่ข่ายก็จะทำการติดต่อไปยังเครื่องลูกข่ายทุกเครื่อง เมื่อติดต่อสำเร็จ จะปรากฏเป็น
ภาพสัญลักษณ์ และชื่อเครื่องได้ภาพนั้น ๆ เป็นการบอกให้ทราบว่า โปรแกรมพร้อมที่จะทำงานแล้วครับ แต่
ถ้าเครื่องใดที่เครือข่ายภายในมีปัญหา โปรแกรมก็จะหาไม่พบเครื่องลูกข่ายเครื่องนั้น ให้กลับไปตรวจสอบที่
เครื่องว่า บริเวณทาสก์บาร์ มีภาพคอมพิวเตอร์ 2 เครื่องเชื่อมต่อกัน อยู่หรือไม่ ถ้าไม่มี ให้เซ็ระบบเครือข่าย
เครื่องนั้นใหม่ เมื่อเซ็เรียบร้อยแล้ว คราวนี้ให้คลิกปุ่ม Refresh ใหม่อีกครั้ง ก็จะหาเครื่องลูกข่ายที่ว่านั้นพบ
ในที่สุด

กรใช้ทวน

เนื่องจากพีเจอาร์การใช้งานมีมากจริง ๆ จากคู่มือที่เป็นไฟล์ Pdf หนา 238 หน้า ผู้เขียนจึงขอหยิบยก
ขึ้นมาเพียงบางส่วนที่น่าสนใจ และควรใช้จริง ๆ เท่านั้น ดังนี้

- การแสดงภาพการใช้งานของหน้าจอเครื่องแม่ข่ายไปให้เครื่องลูกข่ายทุกเครื่อง พร้อมกับล็อกเมาส์และคีย์บอร์ดไปด้วย
- การเข้าไปเทคโอเวอร์เครื่องลูกข่าย
- การสแกนเครื่องลูกข่าย
- การส่งไฟล์งานไปให้เครื่องลูกข่ายและเก็บไฟล์งานกลับมาไว้ที่เครื่องแม่ข่าย
- การส่งข้อความจากเครื่องแม่ข่ายไปให้เครื่องลูกข่าย
- การการโอนไฟล์จากเครื่องแม่ข่ายไปให้เครื่องลูกข่าย
- การเข้าไปจัดการไฟล์ในเครื่องลูกข่าย
- การแช่ตกับเครื่องลูกข่าย
- การส่งข้อความขอความช่วยเหลือจากเครื่องลูกข่ายไปยังเครื่องแม่ข่าย
- การล็อกคีย์บอร์ดและเมาส์เครื่องลูกข่ายและการปลดล็อก
- การสั่งปิดเครื่องลูกข่าย

เอาแค่นี้ก็น่าจะพอแล้วครับ สำหรับการใช้งานในห้องปฏิบัติการคอมพิวเตอร์

msl@ NetSupport School

ในบทนี้

คุณจะได้ค้นพบการใช้พีเจอาร์ที่มีประโยชน์ได้อย่างสมบูรณ์ในฐานะผู้ใช้เครื่องควบคุม

ล็อก/ปลดล็อกเมาส์และคีย์บอร์ดของนักเรียน

เมื่อคุณกระทำการแสดง เมาส์และคีย์บอร์ดของเครื่องลูกข่ายจะถูกล็อกโดยอัตโนมัติ แต่อาจมีบางโอกาสที่คุณต้องการล็อกคีย์บอร์ดและเมาส์ของเครื่องลูกข่าย คุณสามารถล็อก/ปลดล็อกเครื่องลูกข่ายที่ติดต่อกันได้ คีย์บอร์ดและเมาส์สามารถกำหนดให้ล็อกแยกจากกันได้ตามต้องการ จากคอนโทรลวินโดว์ครอบดาว์นเมนู เลือกลง {View}-{ Current Setting - User Interface}

การล็อกเครื่องลูกข่าย

1. เลือกลงเครื่องข่าย หรือกลุ่มของลูกข่ายที่คุณต้องการล็อก
2. จากคอนโทรลวินโดว์ครอบดาว์นเมนู เลือกลง {Client}-{ Lock keyboard/mouse} หรือ
จากแถบเครื่องมือ เลือกลง Lock หรือ
คลิกขวามุมไอคอนเครื่องลูกข่ายที่เลือก แล้วเลือก Lock
3. โดยค่าเริ่มต้น ภาพกราฟิกจะปรากฏบนเครื่องลูกข่าย แจ้งว่าคุณล็อกเมาส์และคีย์บอร์ด

การปลดล็อกเครื่องลูกข่าย

1. จากคอนโทรลวินโดว์ดรอปดาวน์เมนู เลือก {Client}-{ Unlock keyboard/mouse}
หรือ
จากแถบเครื่องมือ เลือก Unlock
หรือ
คลิกขวาบนไอคอนเครื่องลูกข่ายที่เลือก แล้วเลือก Unlock

การแสดงผลกราฟฟิกเมื่อกำลังล็อกเครื่องลูกข่าย

ภาพกราฟฟิกสามารถแสดงบนจอภาพของนักเรียน เมื่อตัวเตอรืใช้ฟังก์ชันล็อก เมื่อคีย์บอร์ดและเมาส์ของเครื่องลูกข่ายถูกล็อก ภาพค่าเริ่มต้น NSS_lock_image.jpg ปรากฏบนจอ



1. เลือก {View}-{ Current Setting - User Interface} จากคอนโทรลวินโดว์ดรอปดาวน์เมนู
2. เลือก “ Display image locking mouse and keyboard”
3. คลิก OK
4. จากคอนโทรลวินโดว์ดรอปดาวน์เมนู เลือก {Client}-{ Lock keyboard/mouse}
หรือ
จากแถบเครื่องมือ กดไอคอน Lock
หรือ
คลิกขวาบนไอคอนเครื่องลูกข่ายที่เลือก แล้วเลือก Lock

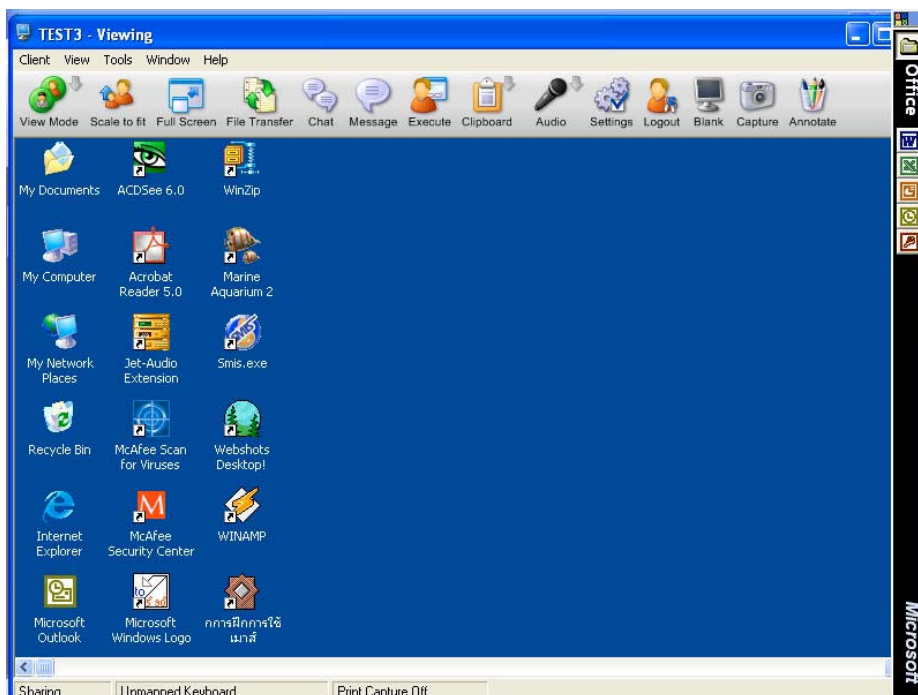
การมองจอภาพของนักเรียน

ระหว่างที่ติดต่อกับเครื่องลูกข่ายอยู่ คุณสามารถควบคุมมันได้ สิ่งนี้เรียกว่า การมอง จอภาพของเครื่องลูกข่ายจะปรากฏแสดงเป็นวินโดว์อยู่บนเครื่องควบคุม NetSupport จะยอมให้คุณมองจอภาพของเครื่องลูกข่ายได้คราวละหลาย ๆ เครื่องในแต่ละวินโดว์ของมันเองในเวลาเดียวกัน

แถบ Quick View ยอมให้คุณมองเครื่องลูกข่ายที่ติดต่อกันได้อย่างรวดเร็วและง่ายดาย เมื่อคุณติดต่อกับเครื่องลูกข่าย

การมองเครื่องลูกข่าย

1. ดับเบิลคลิกไอคอนเครื่องลูกข่ายในมุมมองรายการ
หรือ
เลือกไอคอนเครื่องลูกข่ายที่ต้องการ เลือก {Client}-{View} จากคอนโทรลวินโดว์ครอบปาดาร์
เมนู
หรือ
คลิกไอคอน View Client บนแถบเครื่องมือควบคุม
หรือ
คลิกขวามุมบนไอคอนเครื่องลูกข่าย แล้วเลือก View
หรือ
คลิกชื่อเครื่องลูกข่ายที่ต้องการบนแถบเครื่องมือ Quick View
2. หน้าต่างเครื่องลูกข่ายที่มองจะปรากฏบนเครื่องควบคุม



การหยุดมองเครื่องลูกข่ายและกลับสู่หน้าต่างควบคุม

- เลือก {Client}-{Close} จากคอนโทรลวินโดว์ดรอปดาวน์เมนู
มีอยู่ 3 วิธีการที่คุณสามารถมองเครื่องควบคุมได้

Share	จอภาพเครื่องลูกข่ายจะปรากฏทั้งสองแห่ง ที่เครื่องควบคุมและเครื่องลูกข่าย ทั้งเครื่องควบคุมและเครื่องลูกข่าย จะสามารถใช้งานรกดคีย์และเคลื่อนเมาส์ได้
Watch	จอภาพเครื่องลูกข่ายจะแสดงทั้งที่เครื่องควบคุมและเครื่องลูกข่าย เครื่องลูกข่ายเท่านั้นจะสามารถใช้งานรกดคีย์และเคลื่อนเมาส์ได้
Control	จอภาพเครื่องลูกข่ายจะแสดงทั้งที่เครื่องควบคุมและเครื่องลูกข่าย เครื่องควบคุมเท่านั้นที่ใช้งานรกดคีย์และเคลื่อนเมาส์ได้ เครื่องลูกข่ายจะถูกล็อค

การเปลี่ยนวิธีการมอง

- ในขณะที่มองเครื่องลูกข่าย ไอคอนวิธีการมองบนแถบเครื่องมือหน้าต่างมอง แล้วเลือก Share, Watch หรือ Control
หรือ
เลือก {Client}-{ Share/watch/control} จากหน้าต่างมอง

การมองหลายเครื่องในเวลาเดียวกัน

NetSupport ทำให้คุณสามารถมองจอภาพเครื่องลูกข่ายหลายเครื่องในเวลาเดียวกัน ในแต่ละหน้าต่างของมันเอง

การมองจอภาพหลายเครื่อง

- จากคอนโทรลวินโดว์ดรอปดาวน์เมนู หรือ หน้าต่างมอง เลือก {Window}-{Tile} และเลือกหน้าต่าง NetSupport ตามที่คุณต้องการ ถ้าคุณต้องการจอภาพเครื่องลูกข่ายที่เข้ามา ให้เลือก Scale to Fit ในแถบเครื่องมือหน้าต่างมองของเครื่องลูกข่ายแต่ละเครื่อง

หมายเหตุ Scale to Fit ถูกเซตให้เป็นค่าเริ่มต้น การมองในลักษณะปกติ ให้ปิด Scale to Fit

การกำหนดจอภาพเครื่องลูกข่ายให้ว่าง

ถึงแม้ว่าคุณสามารถทำจอภาพเครื่องลูกข่ายให้ว่างในขณะที่มอง แต่ในบางโอกาสเมื่อคุณต้องการทำจอภาพเครื่องลูกข่ายให้ว่างในเวลาเดียวกัน

การส่งออกภาพเครื่องลูกข่ายทั้งหมดให้ไว้

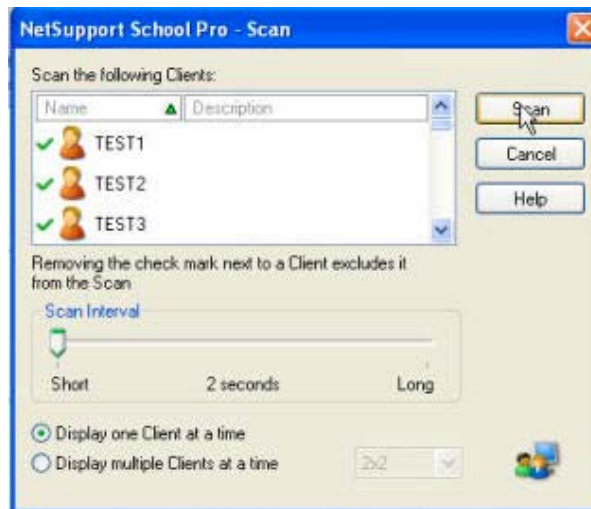
1. เลือก { School } - { Blank Screen } จากคอนโทรลวินโดว์ดรอปดาวน์เมนู
2. สัญลักษณ์ล๊อคจะปรากฏบนไอคอนเครื่องลูกข่ายแต่ละเครื่อง
3. เพื่อรีเซ็ตจอภาพ ให้ทำซ้ำตามวิธีการข้างต้น

การสแกนเครื่องนักเรียน

ฟังก์ชันสแกนทำให้คุณสามารถสแกนเครื่องลูกข่ายที่ติดต่อได้เป็นวงกลม การแสดงจอภาพของมันจะปรากฏบนเครื่องควบคุม มันเป็นทางเลือกการมองเครื่องลูกข่ายหลายเครื่องในหน้าต่าง

การสแกนภาพเครื่องลูกข่าย

1. เลือก { Group } - { Scan } จากคอนโทรลวินโดว์ดรอปดาวน์เมนู หรือ
เลือกปุ่ม Scan จากแถบเครื่องมือควบคุม
2. Scan dialog จะปรากฏขึ้น



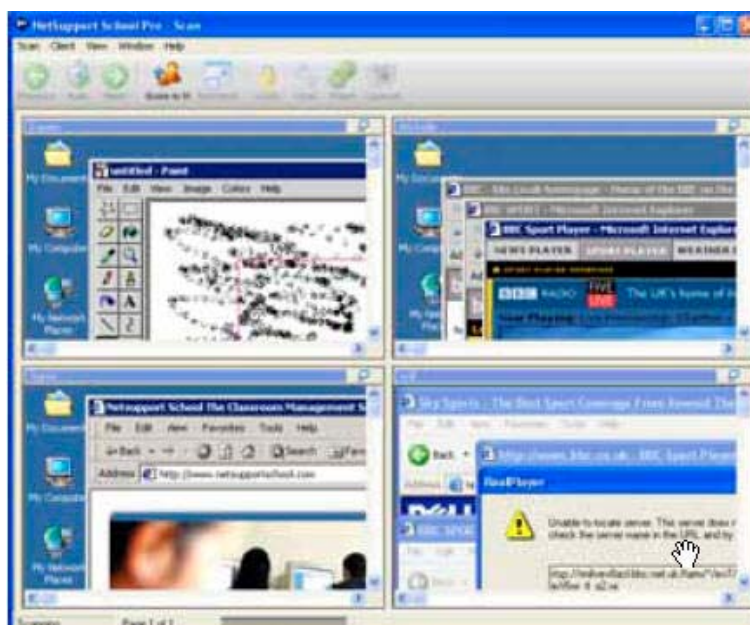
3. เจาะจงเครื่องลูกข่ายที่ต้องการสแกนโดยการเคลื่อนย้าย หรือใส่เครื่องหมายหน้าชื่อเครื่องลูกข่าย
4. เลือก Scan interval
5. เลือก Display one Client at a time
6. เลือก Scan
7. หน้าต่างสแกนจะปรากฏและแสดงเครื่องลูกข่ายเครื่องที่ 1 เป็นลำดับตามกันมา มันจะแสดงเครื่องลูกข่ายที่เลือกเป็นวงกลม โดยมองเห็นจอภาพของแต่ละเครื่องบนเครื่องแม่ข่าย จนกว่าคุณจะหยุดการสแกน

การสแกนภาพหลายเครื่องในเวลาเดียวกัน

จอภาพหลายเครื่องจะถูกสแกนในเวลาเดียวกันใน 1 หน้าต่างสแกน

การสแกนจอภาพหลายเครื่องในเวลาเดียวกัน

1. เลือก {Group}-{Scan} จากคอนโทรลวินโดว์ดรอปดาวน์เมนู หรือ
เลือกปุ่ม Scan จากแถบเครื่องมือควบคุม
2. Scan Dialog จะปรากฏขึ้น
3. เจาะจงเครื่องลูกข่ายที่ต้องการสแกน โดยการเคลื่อนย้ายหรือเช็คเครื่องหมายหน้าชื่อเครื่องลูกข่าย
4. เลือก Display multiple client at a time
5. เลือกจำนวนของจอภาพของเครื่องลูกข่ายที่จะสแกนในหน้าต่างสแกน
6. ถ้าการสแกนเครื่องลูกข่ายมากกว่า 4 เครื่อง ให้เลือก Scan Interval
7. คลิก Scan
8. หน้าต่างสแกนจะปรากฏขึ้น



จับภาพหน้าจอ

จับภาพหน้าจอ ทำให้ติวเตอร์สามารถจับภาพหน้าจอปัจจุบันของเครื่องนักเรียนที่กำลังมองหรือกำลังสแกน และยอมให้ติวเตอร์บันทึกภาพหน้าจอเหล่านั้นเป็นไฟล์ ชื่อเครื่อง ชื่อนักเรียน วันเดือนปี เวลา และชื่อผลิตภัณฑ์จะถูกบันทึกไว้บนหน้าจอเมื่อบันทึกแล้ว



การจับภาพหน้าจอนักเรียนในขณะที่กำลังมอง

1. เมื่อกำลังมองเครื่องนักเรียน ให้เลือก {Tool}-{Capture Screen} เพื่อจับภาพหน้าจอปัจจุบัน หรือคลิกบนไอคอน Capture บนแถบเครื่องมือ
2. ไดอะล็อก Save As จะปรากฏขึ้น
3. พิมพ์ชื่อไฟล์
4. เลือกอย่างใดอย่างหนึ่งของ 3 รูปแบบไฟล์ BMP, JPG, PNG
5. เลือก Save

การจับภาพหน้าจอนักเรียนในขณะที่กำลังสแกน

1. เมื่อกำลังสแกนจอภาพนักเรียน ให้เลือก {Client}-{Capture Screen} เพื่อจับภาพหน้าจอปัจจุบัน หรือคลิกไอคอน Capture บนแถบเครื่องมือ
2. ไดอะล็อก Save As จะปรากฏขึ้น
3. พิมพ์ชื่อไฟล์
4. เลือกอย่างใดอย่างหนึ่งของ 3 รูปแบบไฟล์ BMP, JPG, PNG
5. เลือก Save

การแสดงไปที่เครื่องนักเรียน

คุณสามารถควบคุมเครื่องระยะไกล NetSupport ยอมให้คุณแสดงจอภาพไปยัง

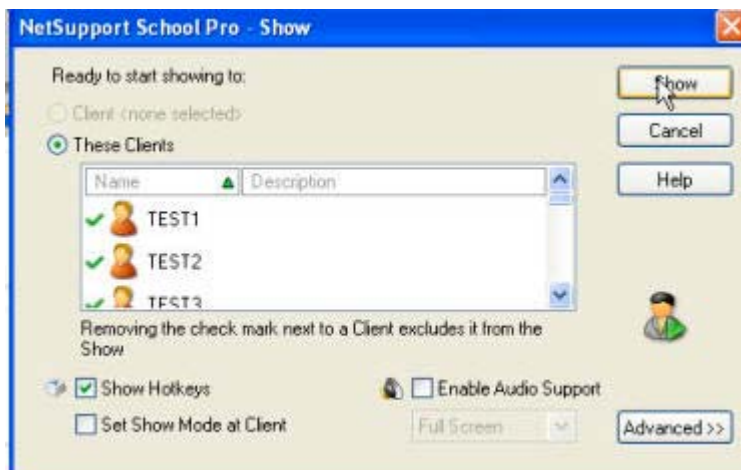
- เครื่องลูกข่ายที่เลือกแต่ละเครื่อง
- กลุ่มที่ถูกจำกัดเขตของเครื่องลูกข่าย
- การเลือกเป็นพิเศษของลูกข่าย

ในขณะที่กำลังแสดงไปยังเครื่องนักเรียน ตัวเตอร้อาจจะต้องเตรียมงานต่อไปที่เครื่องควบคุม เมื่อการ แสดงดำเนินต่อไป เครื่องลูกข่ายจะเห็นสิ่งที่พิมพ์ที่เครื่องควบคุม อย่างไรก็ตามคุณอาจจะต้องการทำงานใน แบบเบื้องหลัง และริชชิวการแสดงเท่านั้นเมื่อสมบูรณ์

ในขณะที่กำลังแสดง เครื่องควบคุมสามารถครอบงำเครื่องลูกข่ายที่ถูกเลือกเพื่อเทคโนโลยีการสาธิต โดยการกระทำ ผู้นำแสดง

การแสดงผลภาพของเครื่องควบคุม

1. เลือก {Client}-{ Show} จากคอนโทรลวินโดว์ดรอปดาวน์เมนู หรือ
คลิกไอคอน Show Menu บนแถบเครื่องมือ แล้วเลือก Show
2. ไดอะล็อกบ็อกซ์ Show Configuration จะปรากฏขึ้น



ไดอะล็อกบ็อกซ์นี้ คุณต้องเลือกเครื่องลูกข่าย หรือเครื่องลูกข่ายหลายเครื่อง ที่คุณต้องการแสดงจอ ภาพของคุณไปถึง คุณสามารถใช้พีเจอร์รี่เพื่อแสดงไฟล์ที่เล่นแล้วก็ได้ ถ้าคุณติดต่อกับเครื่องลูกข่ายเพียง เครื่องเดียวหรือมีการกำหนดเครื่องลูกข่ายที่เลือกก่อนการเลือกแสดง มันก็จะปรากฏเป็นแต่ละตัวเลือก ถ้า คุณปรารถนาแค่แสดงไปยังเครื่องลูกข่ายนี้ ให้คลิก Show มิฉะนั้นแล้วคุณต้องเลือกตามรายการข้างล่างนี้

เครื่องลูกข่ายเหล่านี้

รายการแสดงเครื่องลูกข่ายทั้งหมดที่ติดต่อกอยู่ และถ้าคุณต้องการติดต่อเฉพาะเครื่องลูกข่ายเพียงเครื่องเดียว รายการนี้จะไม่ถูกเลือก

แสดงคีย์ลัด

เมื่อให้แน่ใจว่าการกระทำทั้งหมดถูกกระทำโดยติวเตอร์สามารถมองเห็นไปยังเครื่องนักเรียนในขณะที่กำลังแสดง คุณสามารถใช้คีย์ลัดได้ คีย์ที่ใช้รวมกันที่ติวเตอร์ใช้ ตัวอย่างเช่น CTRL + V จะแสดงในลูกบอลลูกข่ายที่เครื่องของติวเตอร์และจอภาพของนักเรียน วิธีการนี้สนับสนุนเฉพาะวินโดวส์ 2000, เอ็กซ์พี หรือสูงกว่า

มรหยุดแสดง

1. คลิกบนปุ่ม NetSupport หรือดับเบิลคลิกบนไอคอน Show บนทาสก์บาร์
2. จะปรากฏไดอะล็อก Showing



3. คลิก End
หรือ
1. คลิกขวามือบนไอคอน NetSupport บนทาสก์บาร์
2. คลิก End Show

มรแสดงเป็นผู้นำ

ในขณะที่จอภาพเครื่องควบคุมกำลังแสดงอยู่ในชั้นเรียน อาจจะมีเด็กเอาเครื่องของนักเรียนเครื่องใดเครื่องหนึ่งเพื่อทดสอบไอเวอร์การสาธิต สำหรับจุดประสงค์นี้ เครื่องควบคุมสามารถกำหนดสถานะผู้นำแสดงไปยังเครื่องนักเรียนที่เลือกไว้ เมาส์และคีย์บอร์ดของคอมพิวเตอร์ที่เป็นผู้นำแสดงจะไม่ถูกล็อค และสามารถนำเสนอต่อไปบนเครื่องควบคุม

เครื่องควบคุมยังคงสามารถกระทำปฏิกิริยาต่อกันทันทีทันใดด้วยการแสดงเป็นผู้นำ และสามารถพักชั่วคราวหรือหยุดภารกิจได้ตามต้องการ

การสร้างผู้นำแสดง

1. เริ่มการแสดงจอภาพของเครื่องควบคุมตามปกติ
2. เมื่อคุณพร้อมที่จะสร้างผู้นำแสดง ให้คลิกบนปุ่ม NetSupport บนทาสก์บาร์
3. จะปรากฏไดอะล็อกกำลังแสดง และการแสดงจะถูกพักไว้ชั่วคราว
4. คลิก Show Leader
5. ไดอะล็อก Show Leader จะปรากฏขึ้น



หมายเหตุ ถ้าไอคอนแสดงบนทาสก์บาร์ถูกเลือกอยู่ก่อนแล้ว คุณสามารถคลิกขวาเพื่อสร้างผู้นำแสดง โดยการคลิกบนไอคอนและการเลือก Show Leader

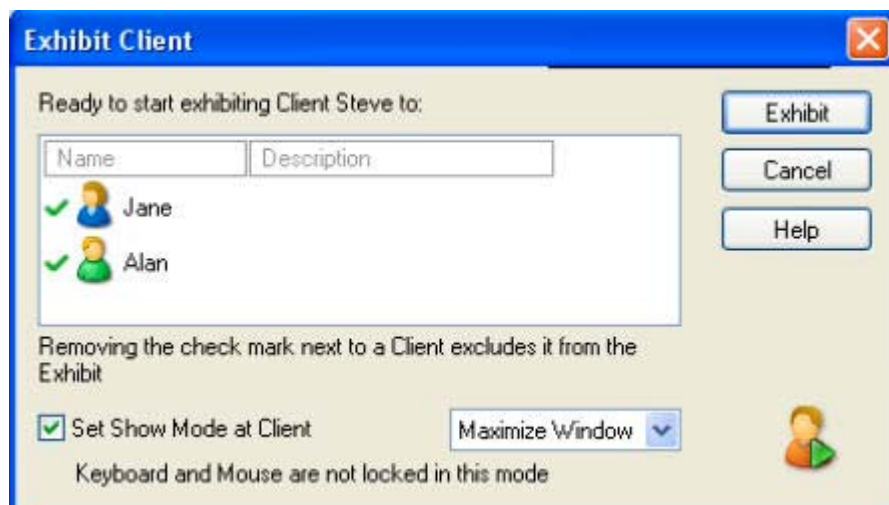
6. คลิก “ The Client” และเลือกลูกข่ายที่ต้องการให้เป็นผู้นำแสดง
หมายเหตุ ผู้นำแสดงจะมีการเข้าถึงเต็มที่ยังพื้นที่ของคุณ
7. คลิก OK
8. ข้อความ “ You are leading the show” จะปรากฏที่เครื่องลูกข่ายที่เลือกไว้
9. คลิก Resume เพื่อรีสตาร์ทการแสดง
ผู้นำแสดงและเครื่องควบคุมสามารถกระทำปฏิกิริยาต่อกันในการเป็นผู้นำแสดง

แสดงนิทรรศการ : การแสดงภาพนักเรียนบนหน้าจอภาพนักเรียน

ด้วย NetSupport เป็นสิ่งที่เป็นไปได้ที่จะแสดงจอภาพของเครื่องควบคุมไปยังกลุ่มของเครื่องลูกข่ายที่ติดต่อได้ ในขณะที่เดียวกันก็เป็นสิ่งเป็นไปได้ที่จะแสดงจอภาพเครื่องลูกข่ายไปยังเครื่องลูกข่ายที่ติดต่ออยู่ได้ สิ่งนี้เรียกว่า การแสดงนิทรรศการ ตัวอย่างเช่น เครื่องลูกข่ายที่ 1 มีงานที่น่าเสนอซึ่งคุณต้องการที่จะนำไปแสดงให้เครื่องลูกข่ายที่เหลือดู

การสลับไปยังจอภาพเครื่องนักเรียน

1. เลือกเครื่องลูกข่ายที่คุณต้องการนำจอภาพไปแสดงให้เครื่องลูกข่ายอื่น ๆ ดู
2. เลือก {Client}-{Exhibit this Client} จากดรอปดาวน์เมนู
หรือ
คลิกไอคอน Show Menu บนแถบเครื่องมือเครื่องควบคุม แล้วเลือก Exhibit
หรือ
คลิกขวานบนไอคอนเครื่องลูกข่าย แล้วเลือก Exhibit this Client
3. ไตอะล๊อก Exhibit จะปรากฏขึ้น



4. เลือกเครื่องลูกข่ายที่คุณต้องการให้เข้าร่วม
5. เซ็ตโหมดการแสดงผลที่จะใช้ไปที่เครื่องลูกข่าย เต็มจอภาพ หน้าต่าง หรือหน้าต่างขนาดใหญ่ที่สุด
6. คลิก Exhibit เพื่อเริ่มต้นการแสดงผล
7. จอภาพเครื่องนักเรียนที่ถูกเลือกจะไปปรากฏบนจอภาพของเครื่องควบคุมและจอภาพเครื่องลูกข่ายอื่น ๆ ด้วย เครื่องควบคุมและเครื่องลูกข่ายที่กำลังแสดงนิทรรศการเท่านั้นที่จะสามารถเปลี่ยนแปลงหน้าจอ ด้วยคีย์บอร์ดและเมาส์

พักชั่วคราวหรือหยุดการแสดงผลการ

เครื่องควบคุมสามารถที่จะหยุดการแสดงผลหรือพักชั่วคราว ในขณะที่พักชั่วคราว เครื่องควบคุมและหรือเครื่องลูกข่ายสามารถเตรียมการสาธิตใหม่แบบเบื้องหลัง จอภาพที่แสดงนิทรรศน์การไปแล้ว จะยังคงอยู่ที่จอภาพเครื่องลูกข่ายอื่น ๆ จนกระทั่งการแสดงผลถูกเริ่มใหม่อีก

การให้การแสดงผลการหยุดชั่วคราว

1. จากแถบเครื่องมือหน้าต่าง หรือแถบเครื่องมือที่ลอยอยู่ ให้เลือก Suspend
2. ขณะที่พักชั่วคราว เครื่องควบคุมและเครื่องลูกข่ายที่กำลังแสดงนิทรรศน์การ จะสามารถทำงานแบบเบื้องหลัง จอภาพเครื่องลูกข่ายอื่น ๆ จะถูกแช่แข็งไว้
3. เพื่อเริ่มการแสดงผลอีกครั้ง ให้คลิก Resume

การหยุดการแสดงผลการ

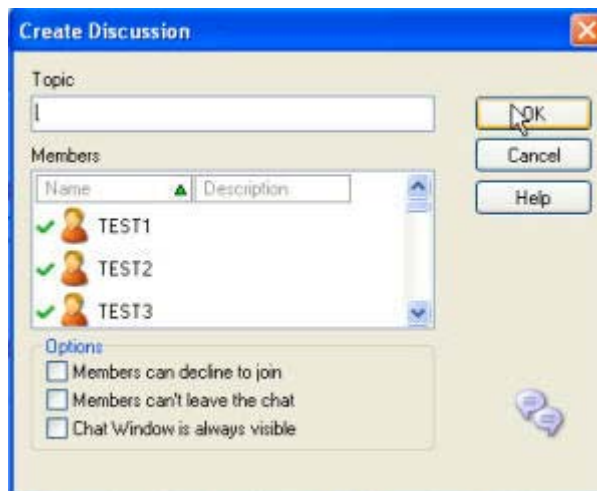
1. จากแถบเครื่องมือหน้าต่าง หรือแถบเครื่องมือที่ลอยอยู่ ให้คลิก Stop

การแช่กับเครื่องลูกข่าย

NetSupport ยอมให้คุณแช่กับเครื่องลูกข่ายเครื่องใดก็ได้ที่คุณติดต่ออยู่ในเวลาเดียวกันผ่านทางหน้าต่างข้อความที่เลื่อนได้

การแช่กับเครื่องลูกข่าย

1. เลือกเครื่องลูกข่ายและกลุ่มของเครื่องลูกข่ายที่คุณต้องการแช่ด้วยในรายการรายชื่อที่มองเห็น
ถ้าคุณไม่เลือกไอคอนของเครื่องนักเรียน เครื่องลูกข่ายทั้งหมดที่ติดต่ออยู่จะผนวกรวมเข้ามาด้วย
2. เลือก {Client}- {Chat} จากคอนโทรลวินโดว์ดรอปดาวน์เมนู
หรือ
คลิกไอคอน Communicate บนแถบเครื่องมือควบคุม แล้วเลือก Chat
หรือ
คลิกขวาบนเครื่องลูกข่ายเครื่องใดเครื่องหนึ่ง แล้วเลือก Chat
3. ไดอะล็อก Chat Properties จะปรากฏขึ้น



ไดอะล็อกซ์ Chat Properties มีตัวเลือกดังต่อไปนี้

หัวข้อ

ถ้าต้องการพิมพ์หัวข้อ หรือคำบรรยายสำหรับวิชาที่ต้องการใน Chat session จะปรากฏในแถบชื่อเรื่องของหน้าต่าง Chat ที่แสดงอยู่ที่เครื่องของนักเรียน ถ้าปล่อยให้ว่างไว้ ชื่อเครื่องควบคุมจะไม่ปรากฏให้เห็น

สมาชิก

เพื่อเอาเครื่องลูกข่ายออกจาก Chat session ให้เอาเครื่องหมายหน้าชื่อเครื่องนักเรียนออก

ตัวเลือก

สมาชิกสามารถปฏิเสธการเข้าร่วมได้

ถ้ามีเครื่องหมายอยู่ ข้อความจะไปปรากฏที่เครื่องลูกข่ายกำลังเชิญชวนให้พวกเขาเข้าร่วม Chat session พวกเขาสามารถเลือกที่จะเข้าร่วมหรือปฏิเสธได้

สมาชิกไม่สามารถออกจาก Chat ได้

ถ้ามีเครื่องหมายอยู่ ตัวเลือกสำหรับลูกข่ายที่จะออก Chat session จะถูกเคลื่อนย้ายออก

หน้าต่าง Chat จะถูกมองเห็นอยู่เสมอ

ถ้ามีเครื่องหมายอยู่ หน้าต่าง Chat จะยังคงอยู่บนพื้นจอ

สมาชิกสามารถย่อขนาดของหน้าต่างได้

4. หน้าต่าง Chat จะปรากฏขึ้นที่เครื่องควบคุมและเครื่องลูกข่าย

MSHYD Chat

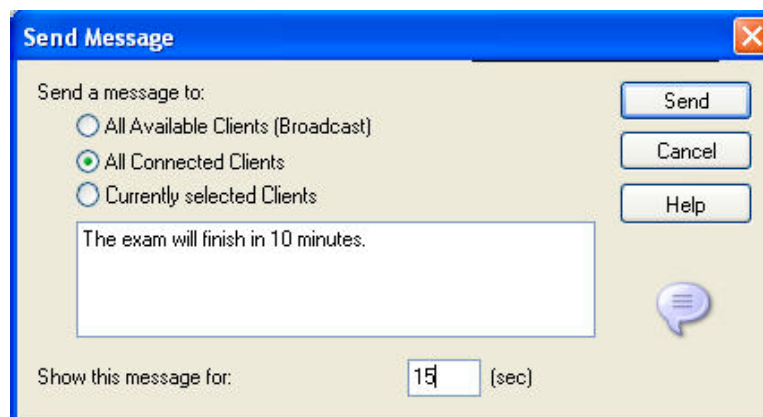
1. เลือก Close จากหน้าต่าง Chat

การส่งข้อความไปที่นักเรียน

ด้วย NetSupport คุณสามารถส่งข้อความให้แก่ละเครื่องลูกข่ายได้ กลุ่มของเครื่องลูกข่าย หรือลูกข่ายทั้งหมดบนเครื่องข่าย

การส่งข้อความ

1. เลือกเครื่องลูกข่ายที่คุณต้องการส่งข้อความด้วย ในรายการที่มองเห็น
2. คลิกขวาแล้วเลือก Message
หรือ
เลือก Client Message จากคอนโทรลวินโดว์ดรอปราวน์เมนู
หรือ
เลือกไอคอน Communicate บนแถบเครื่องมือควบคุม แล้วเลือก Message
หรือ
ถ้ากำลังแสดงอยู่แล้ว ให้คลิกไอคอน Message บนแถบเครื่องมือ
3. ไดอะล็อกบ็อกซ์ Message จะปรากฏขึ้น เลือกสิ่งที่จะส่งไปยังเครื่องลูกข่ายทั้งหมด เครื่องลูกข่ายที่ติดต่อกอยู่ หรือเครื่องลูกข่ายที่เลือกเท่านั้น พิมพ์ข้อความและตัดสินใจที่จะส่งไปยังเครื่องคอมพิวเตอร์ของลูกข่ายพร้อมกับกำหนดเวลาไปด้วย
4. คลิก Send ข้อความจะถูกแสดงในไดอะล็อกที่จอภาพเครื่องลูกข่าย และยังคงอยู่จนกระทั่งผู้ใช้ปิดไดอะล็อก หรือหมดเวลาที่กำหนดไว้



ส่งข้อความในขณะที่กำลังมอง

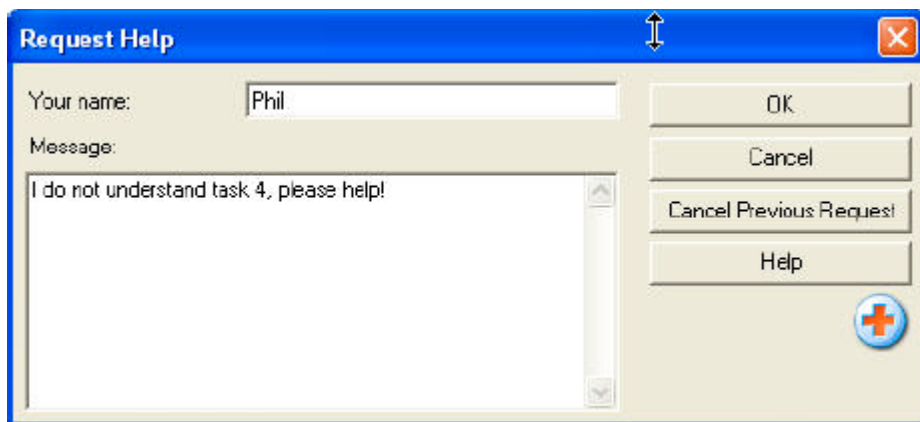
1. เลือก {Client}-{Message} จากเมนูดรอปราวน์วินโดว์ที่คุณมองเห็น
2. ไดอะล็อกบ็อกซ์ข้อความที่จะส่งไปจะปรากฏขึ้น
3. พิมพ์ข้อความ
4. คลิก Send
ข้อความจะไปปรากฏบนจอภาพของเครื่องนักเรียนในขณะที่กำลังถูกมองโดยตัวเตอร์ และยังคงอยู่จนกระทั่งนักเรียนคลิก OK

ขอความช่วยเหลือ

NetSupport ยอมให้เครื่องลูกข่ายขอความช่วยเหลือจากเครื่องควบคุมได้ พวกเขาสามารถกระทำสิ่งนี้ได้โดยการเลือกคำสั่ง Request Help จากเมนูเครื่องลูกข่าย

การขอความช่วยเหลือ

1. กดคีย์ลัด ALT+LSHIFT+RSHIFT
2. จะเปิดไดอะล็อกบ็อกซ์ขึ้นมา เพื่อให้พวกเขาป้อนชื่อและข้อความ
3. คลิก OK
4. Help Request จะถูกส่งไปยังเครื่องควบคุมที่ติดต่อยู่



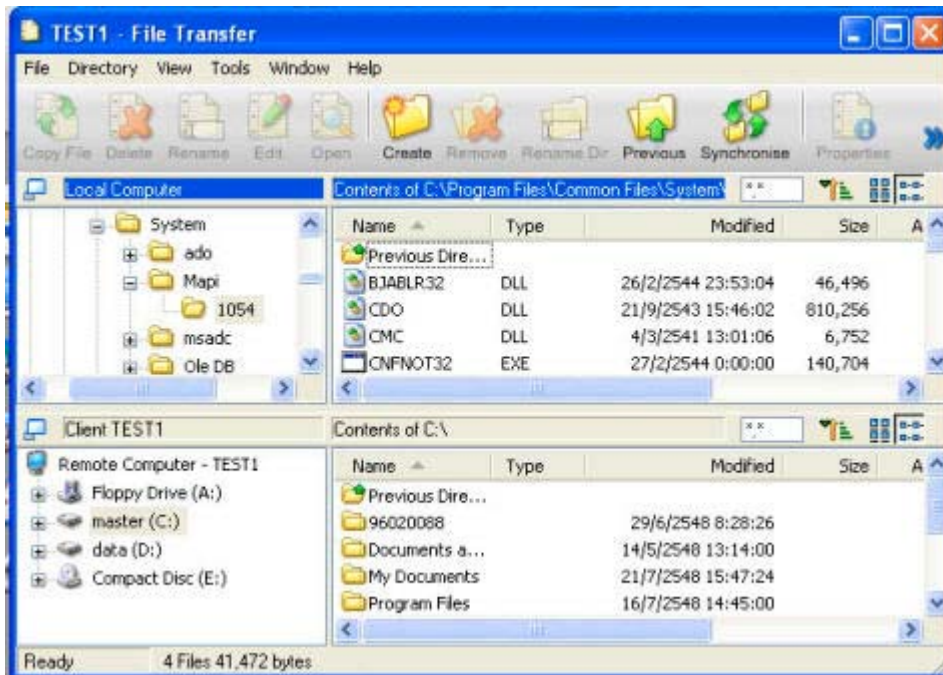
การส่ง Help Request ในปัจจุบัน

1. เลือก {School}-{Help Request} จากคอนโทรลวินโดว์ดรอปราวน์เมนู
2. หน้าต่าง Help Request จะปรากฏขึ้นและแสดงภาพการขอความช่วยเหลือ
3. โดยการคลิกบนปุ่ม View Client หรือปุ่มเครื่องมือ Chat คุณสามารถตอบไปยังเครื่องลูกข่ายที่ขอความช่วยเหลือได้

ออนไลน์

NetSupport ได้ผนวกฟังก์ชันการออนไลน์ไว้อย่างเต็มยศ เพื่อให้คุณสามารถออนไลน์ไปให้จากเครื่องควบคุมและเครื่องลูกข่าย

หมายเหตุ ฟังก์ชันการออนไลน์จะสามารถกำหนดติดตั้งโดยการเลือก {View}-{Current Setting-File Transfer} จากคอนโทรลวินโดว์ดรอปราวน์เมนู



โครงสร้างไดเรกทอรีของเครื่องควบคุมและไฟล์ในแต่ละไดเรกทอรีจะแสดงบนส่วนยอดของหน้าต่าง
โครงสร้างไดเรกทอรีของเครื่องลูกข่ายและไฟล์ในแต่ละไดเรกทอรี จะแสดงบนส่วนล่างของหน้าต่าง

การคัดลอกไฟล์และไดเรกทอรีจากเครื่องควบคุมไปสู่เครื่องลูกข่าย

1. เลือกเครื่องลูกข่ายที่ต้องการในรายการที่มองเห็น
2. คลิกไอคอน File Transfer บนแถบเครื่องมือและเลือก File Transfer หรือ
เลือก {Client}-{ File Transfer} จากคอนโทรลวินโดว์ดรอปดาวน์เมนู หรือ
คลิกขวาบนไอคอนเครื่องลูกข่ายที่เลือก และเลือก File Transfer ถ้าคุณกำลังมองเครื่องลูกข่าย อยู่ให้เลือกไอคอน File Transfer บนแถบเครื่องมือหน้าต่างที่มองเห็น
3. หน้าต่างการโอนไฟล์จากเครื่องลูกข่ายเครื่องนั้นจะเปิดขึ้น
4. จาก Client Tree View ให้เลือกไดรฟ์ปลายทางหรือไดเรกทอรีที่จะคัดลอกไฟล์ไปไว้
5. จากบัญชีรายชื่อเครื่องควบคุม ให้เลือกรายการที่จะคัดลอกไปยังเครื่องลูกข่าย
6. คลิกบนแถบเครื่องมือ ปุ่ม Copy File
7. ไดอะล็อกการยืนยันจะปรากฏขึ้น ให้คลิก Yes

หมายเหตุ รายการที่ต้องการสามารถจากเครื่องควบคุมที่มองเห็นและไปปล่อยในไดเรกทอรีในเครื่อง
ลูกข่ายที่มองเห็นก็ได้

การคัดลอกไฟล์และไดเรกทอรีจากเครื่องลูกข่ายไปยังเครื่องควบคุม

1. เลือกเครื่องลูกข่ายที่ต้องการในรายการที่มองเห็น
2. คลิกไอคอน File Transfer บนแถบเครื่องมือ แล้วเลือก File Transfer หรือ
เลือก {Client}-{File Transfer} จากคอนโทรลวินโดว์ดรอปดาวน์เมนู หรือ
คลิกขวาบนไอคอนเครื่องลูกข่ายที่เลือก แล้วเลือก File Transfer หรือ
ถ้าคุณกำลังมองเครื่องลูกข่ายอยู่ ให้เลือกไอคอน File Transfer บนแถบเครื่องมือหน้าต่างที่มองเห็น
3. หน้าต่างการโอนไฟล์ไปยังเครื่องควบคุมจะเปิดขึ้น
4. จาก Control Tree View ให้เลือกไดเรกทอรีปลายทางหรือไดเรกทอรีที่จะคัดลอกไฟล์ไปไว้
5. จากรายการเครื่องลูกข่ายที่มองเห็น ให้เลือกรายการที่จะคัดลอกไปยังเครื่องควบคุม
6. คลิกบนแถบเครื่องมือปุ่ม Copy File
7. โดอะล็อกการยืนยันจะปรากฏขึ้น ให้คลิก Yes
หมายเหตุ รายการที่ต้องการสามารถลากจากเครื่องลูกข่ายที่มองเห็น แล้วไปปล่อยในไดเรกทอรีของเครื่องควบคุมที่มองเห็นได้

การโอนไฟล์ระหว่างเครื่องลูกข่าย

ด้วยการโอนไฟล์ของ NetSupport เป็นไปได้ที่จะคัดลอกไฟล์และไดเรกทอรีเครื่องลูกข่าย 2 เครื่องเพื่อกระทำสิ่งนี้ติดต่อแต่ละเครื่องลูกข่ายและแสดงหน้าต่างการโอนไฟล์แต่ละเครื่อง ให้เรียงหน้าต่างการโอนไฟล์เพื่อให้คุณสามารถมองเห็นทั้งสองแล้วลากไฟล์/ไดเรกทอรีจากเครื่องลูกข่ายเครื่องหนึ่งไปยังอีกเครื่องหนึ่ง คุณสามารถมองเห็นไฟล์ของเครื่องลูกข่ายและไดเรกทอรีโดยการย้ายแถบตามแนวนอน หรือการคลิกปุ่มแม็กซ์/รีไซเคิล Client Directory Tree

การแจกจ่ายไฟล์

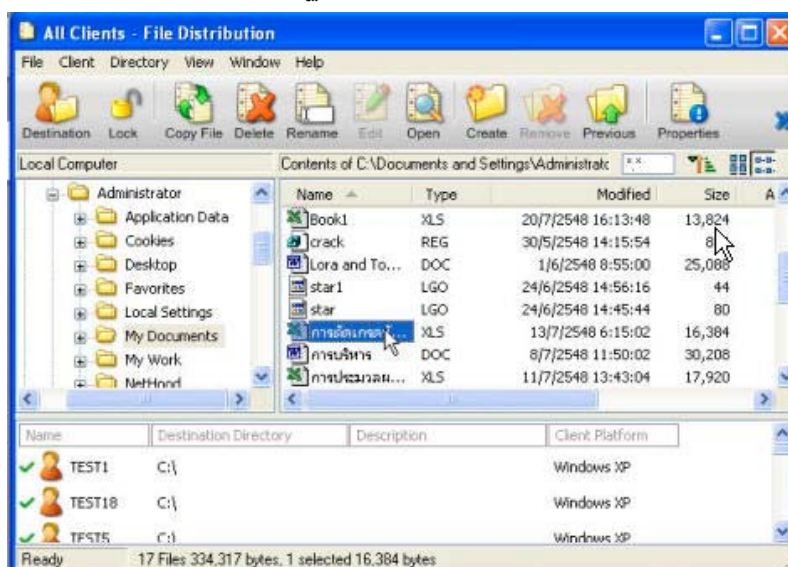
ถึงแม้ว่าคุณสามารถโอนไฟล์ในแต่ละเครื่องลูกข่ายได้ NetSupport ยังยอมที่จะให้คุณแจกจ่ายไฟล์ไปยังเครื่องลูกข่ายหลาย ๆ เครื่องในเวลาเดียวกันด้วย

คุณสามารถแจกจ่ายไฟล์ไปยัง

- เครื่องลูกข่ายที่กำลังติดต่ออยู่ทั้งหมด
- เครื่องลูกข่ายที่เลือกไว้
- เครื่องลูกข่ายที่กำหนดไว้ก่อน

การแจกจ่ายไฟล์ไปยังกลุ่มของเครื่องลูกข่ายที่แน่นอนไว้ก่อน

1. เลือกแถบที่เหมาะสมจากแถบกลุ่มในหน้าต่างควบคุม
2. คลิกเลือกไอคอน File Transfer บนแถบเครื่องมือในขณะที่กำลังเลือกการแจกจ่ายไฟล์จากรายการของพีเจอร์
หรือ
ถ้าแสดงอยู่ให้เลือกไอคอน File Transfer บนแถบเครื่องมือ
3. หน้าต่าง File Transfer จะปรากฏขึ้น



4. จาก Local Pane Tree View ให้เลือกรายการที่จะคัดลอกไปยังเครื่องลูกข่าย
5. ที่อยู่บนเครื่องลูกข่ายที่ไฟล์ไดเรกทอรีที่ถูกคัดลอกไปได้ เรียกว่า ไดเรกทอรีปลายทาง
6. คลิก Copy

การโอนไฟล์ไปยังกลุ่มของเครื่องลูกข่ายที่เลือก

1. คลิกไอคอน File Transfer บนแถบเครื่องมือ ในขณะที่กำลังเลือกการแจกจ่ายไฟล์จากรายการของพีเจอร์
หรือ
ถ้าแสดงอยู่ ให้เลือกไอคอน File Transfer บนแถบเครื่องมือ
2. หน้าต่าง File Transfer จะปรากฏขึ้น
3. ใน Remote Pane จะบ่งชี้ว่าเครื่องลูกข่ายที่คุณต้องการคัดลอกไฟล์ โดยการติ๊กกล่องข้างชื่อเครื่องลูกข่าย
4. จาก Local Pane Tree View ให้เลือกรายการที่จะคัดลอกไปยังเครื่องลูกข่าย
5. ที่อยู่บนเครื่องลูกข่ายที่ไฟล์ไดเรกทอรีที่ถูกคัดลอกไปได้ เรียกว่า ไดเรกทอรีปลายทาง
6. คลิก Copy

การส่งและเก็บงาน

ฟีเจอร์ส่ง/เก็บงานทำให้คุณสามารถส่งเอกสาร หรือเอกสารหลายฉบับไปยังเครื่องลูกข่ายแต่ละเครื่องในเครือข่ายได้ คุณสามารถเก็บงานที่ทำแล้วของนักเรียนบนเครื่องของเครือข่ายได้

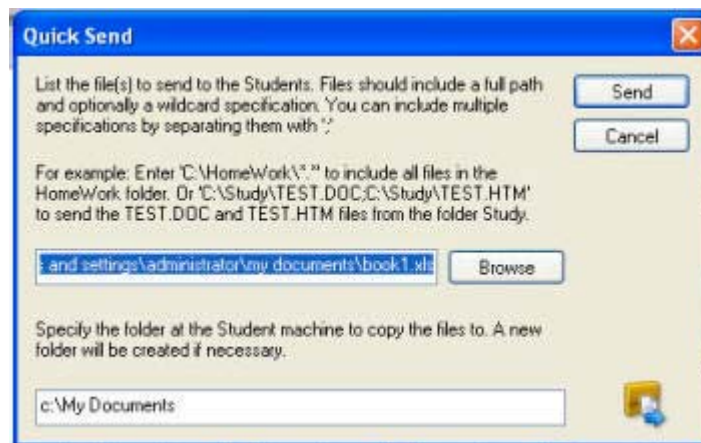
การส่งงาน

มี 2 วิธีสำหรับการส่งงานที่เตรียมไว้ก่อนแล้วไปให้นักเรียนในเครือข่าย

- ส่งด่วน มีประโยชน์สำหรับหนึ่งภารกิจที่เสร็จเพียงครั้งเดียว เมื่อต้องการส่งงานให้นักเรียนที่ติดต่อกันทั้งหมด หรือกลุ่มของนักเรียนที่กำหนดเป็นพิเศษ
- ส่งแบบขั้นสูง ทำให้คุณสามารถเก็บสถานะภาพของภารกิจที่กระทำได้ตามปกติ และทำให้มีการเปลี่ยนแปลงไปตามที่นักเรียนที่ส่งงานไปถึง

การส่งงานโดยใช้การส่งด่วน

1. ตัดสินใจนักเรียนที่จะส่งงานไปถึง ทั้งหมดหรือกลุ่มที่กำหนดเป็นพิเศษ คุณไม่สามารถเลือกนักเรียนแต่ละบุคคลได้เมื่อใช้การส่งด่วน
2. เลือก {School}-{Send/Collect Work-Quick Send} จากคอนโทรลวินโดว์ตรวจสอบดาวเมนู หรือคลิกไอคอน Send/Collect บนแถบเครื่องมือควบคุม และเลือก Quick Send
3. ไดอะล็อก Quick Send จะปรากฏขึ้น

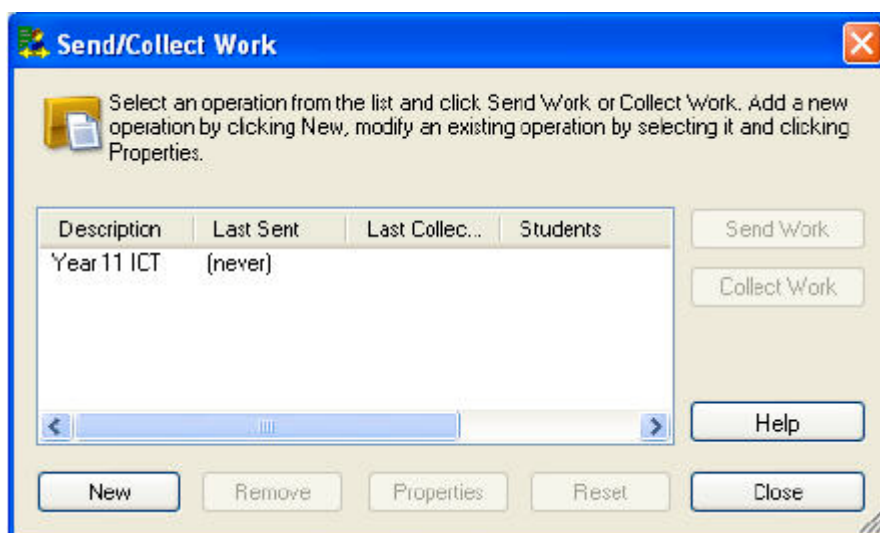


4. ทำรายการไฟล์ที่จะส่งไปให้นักเรียน ไฟล์ควรมีเส้นทางที่สมบูรณ์ คุณสามารถกำหนดหลายไฟล์รวมไปด้วยได้ โดยการคั่น “ , “ หรือคลิกบนปุ่มค้นหาที่ตั้งของไฟล์

5. กำหนดโฟลเดอร์ที่เครื่องลูกข่ายของนักเรียนเพื่อคัดลอกไฟล์ไปถึง โฟลเดอร์ใหม่จะถูกสร้างขึ้น
มาถ้าจำเป็น
6. คลิก Send
7. ผลลัพธ์ของภารกิจจะถูกแสดงให้คุณตรวจสอบว่างานได้ส่งไปให้เรียบร้อยแล้ว

กรรส่วนโดยใช้กรรส่วนแบบขั้นสูง

1. ตัดสินใจนักเรียนที่จะส่งงานไปถึง ทั้งหมดหรือกลุ่มที่กำหนดเป็นพิเศษ คุณจะมีโอกาสที่จะเอานักเรียนออกถ้าต้องการ
2. เลือก {School}-{Send/Collect Work - Advanced} จากคอนโทรลวินโดว์ดรอปดาวน์เมนู
หรือ
คลิกไอคอน Send/Collect บนแถบเครื่องมือควบคุม แล้วเลือก Send/Collect
3. ตัวช่วย Send/Collect Work จะปรากฏขึ้น



4. เลือกภารกิจจากรายการ แล้วคลิกส่งงาน ไดอะล็อกนักเรียนที่เลือกจะปรากฏขึ้น
หรือ
เพิ่มภารกิจใหม่ โดยการคลิก แล้วทำตัวช่วยให้สมบูรณ์

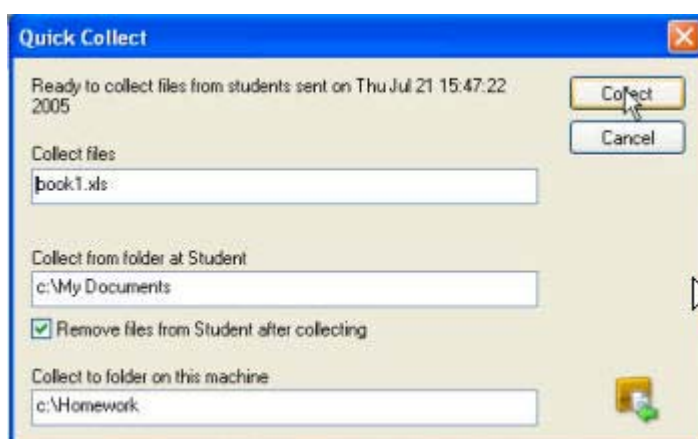
กรรเก็บงาน

มี 2 วิธีที่สามารถทำได้สำหรับการเก็บไฟล์งานที่เสร็จสมบูรณ์แล้วจากเครื่องลูกข่าย

- เก็บด่วน ตัวเลือกจะจำไฟล์ครั้งสุดท้ายที่ส่งไปผ่านการส่งด่วน และกระทำได้เร็วและง่ายสำหรับการเก็บงานกลับคืนเมื่อเสร็จสิ้นภารกิจ
- เก็บแบบขั้นสูง ยอมให้คุณเลือกไฟล์ที่ต้องการเก็บคืนจากรายการของภารกิจที่กำหนดส่ง/เก็บงานล่วงหน้า และทำให้การเปลี่ยนแปลงไปตามที่ได้เก็บงานจากนักเรียน

การเก็บงานโดยใช้การเก็บด่วน

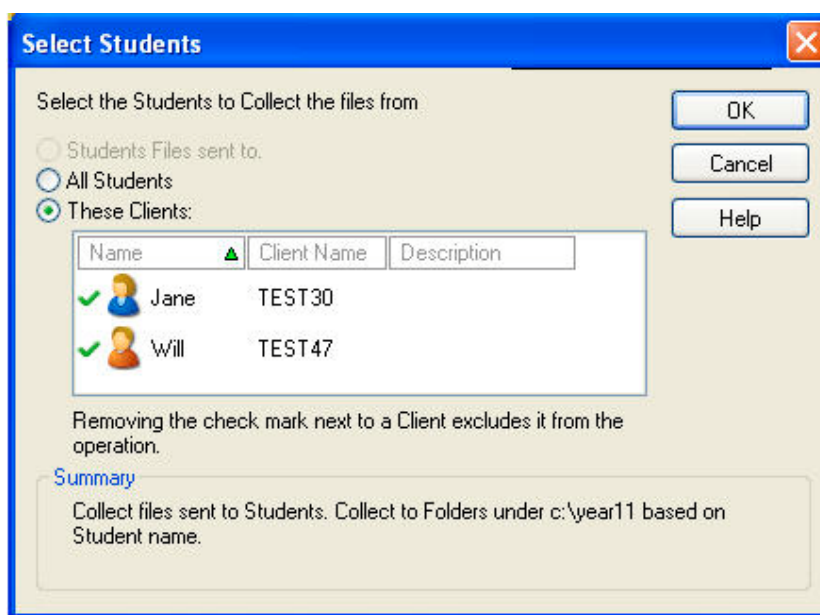
1. เลือก {School}{Send/Collect Work - Quick Collect} จากคอนโทรลดรอปดาวน์เมนู หรือ
คลิกไอคอนบนแถบเครื่องมือควบคุม แล้วเลือกเก็บงาน
ถ้าแสดงอยู่ ให้คลิกไอคอน Collect Work บนแถบเครื่องมือควบคุม
2. ไดอะล็อก Quick Collect จะปรากฏขึ้น



3. กำหนดชื่อของไฟล์ที่จะเก็บคืน ตัวอย่างเช่น Test.TXT ; Test.TXT
4. กำหนดโฟลเดอร์ที่จะเก็บไฟล์ ตัวอย่างเช่น C:\Temp เพื่อให้คุณสามารถเคลื่อนย้ายไฟล์จากเครื่องของนักเรียนหลังจากเก็บงานเสร็จแล้ว
5. กำหนดโฟลเดอร์บนเครื่องควบคุมที่เก็บงานไว้ ตัวอย่างเช่น C:\Temp
6. คลิก Collect
7. ผลลัพธ์ของภารกิจจะถูกแสดงสำหรับให้คุณตรวจสอบว่าการเก็บงานกลับคืนเสร็จสมบูรณ์

การเก็บงานโดยใช้การเก็บแบบขั้นสูง

1. เลือก School { Send/Collect Work { Advanced จากคอนโทรลดรอปดาวน์เมนู หรือ
คลิกไอคอน Send/Collect ดรอปดาวน์แอโรบนแถบเครื่องมือควบคุม แล้วเลือก Send/Collect
2. ตัวช่วย Send/Collect จะเปิดขึ้น
3. เลือกภารกิจที่ต้องการจากรายการ แล้วคลิก Collect Work
4. ไดอะล็อกนักเรียนที่เลือกจะปรากฏขึ้น ให้เลือกนักเรียนที่คุณต้องการเก็บงานคืน



5. คลิก OK

ผลลัพธ์ของภารกิจจะถูกแสดง สำหรับคุณตรวจสอบว่างานได้ถูกเก็บไว้ได้อย่างสมบูรณ์

การเปลี่ยนสถานะของภารกิจ

1. เลือก {School}- {Send/Collect Work - Advanced} จากคอนโทรลดรอปดาวน์เมนู หรือ
คลิกไอคอน Send/Collect บนแถบเครื่องมือควบคุม แล้วเลือก Send/Collect
2. ตัวช่วย Send/Collect จะเปิดขึ้น
3. เลือกภารกิจจากรายการ แล้วคลิก Properties
4. ไดอะล็อก Properties จะปรากฏขึ้น
5. ปรับตามความจำเป็น

บทสรุป

ราคาลิขสิทธิ์ของโปรแกรม NetSupport School เวอร์ชัน 8.0 คือ

10-24 license ราคา license ละ 2,500 บาท exc. VAT 7%

25-49 license ราคา license ละ 2,300 บาท exc. VAT 7%

50-99 license ราคา license ละ 2,100 บาท exc. VAT 7%

หมายความว่า ถ้าห้องปฏิบัติการคอมพิวเตอร์มีเครื่องแม่ข่าย 1 เครื่อง เครื่องลูกข่าย 20 เครื่อง จะต้องซื้อ 21 license เป็นเงิน 56,175 บาท แต่ถ้าเทียบกับราคาของเครื่องโปรเจ็คเตอร์แล้ว ผู้เขียนขอเลือกใช้โปรแกรมตัวนี้ดีกว่าครับ เพราะว่าสามารถทำอะไรก็ได้ตั้งหลายอย่าง

ผู้เขียน นายไพศาล สืบสาย
ที่อยู่ 32 ถนนชื่นมรรคา ตำบลสุโข-ลก อำเภอสุโข-ลก จังหวัดนราธิวาส 96120
โทรศัพท์ 08-7397-3533
อีเมล phaisan2006@gmail.com, phaisan_2000@yahoo.com, sphaisan@hotmail.com